



# CASTELLUM

Eesti kindlusarhitektuuri pärand

Vastutav spetsialist: Robert Treufeldt

Tegevusluba EMU000485  
Tegevusluba VS 227/2005 P

Ehitis: Peeter Suure Merekindluse Tallinna maarinde  
5. (Alliku) kindlustatud grupi suurvarjend  
Aadress: Põllu tee 27 ja 29, Alliku küla, 76403 Saue vald,  
Harju maakond  
Tellija: OÜ Vangelis Vara

## **Alliku suurvarjend. Lühiülevaade Peeter Suure Merekindluse maarinde 5. (Alliku) grupi suurvarjendist ja selle taustast**



Robert Treufeldt, VS 227/2005 P

Tallinn 2022

OÜ Castellum

reg nr 14816633

Nõmme tee 28, 13426 Tallinn

+372 58 055 100

castellum@castelum.ee

a/a EE134204278612626600

Coop Pank

Tegevusluba: EMU000485

Vastutav spetsialist: Robert Treufeldt, tegevusluba VS 227/2005 P

## Sisukord

<b>Tallinna uus mereväebaas (Peeter Suure Sadam)</b>	<b>3</b>
<b>Peeter Suure Merekindlus</b>	<b>4</b>
<b>Tallinna maarinne</b>	<b>5</b>
<b>Maarinde lääneosa 4. ja 5. kindlustatud grupp</b>	<b>6</b>
<b>Alliku 5. kindlustatud grupp ja selle suurvarjend</b>	<b>7</b>
<b>Pildijuht</b>	<b>8</b>

**Lisa 1. Situatsiooniskeem (1 leht)**

**Lisa 2. Asendiskeem (1 leht)**

**Lisa 3. Pildid (16 pilti 11 lehel)**

Esikaanel on varjendi ortofoto Maa-ameti kaardikogust, tehtud ülelennul 27. aprillil 2022.

## **Tallinna uus mereväebaas (Peeter Suure Sadam)**

Läänemerel muutus 19. sajandi lõpus jõudude vahekord, sest tekkis uus ja tugev Saksamaa keisririik. Tulevase sõja puhuks Saksamaaga võeti Venemaa keisririigis vastu 20-aastane sõjalaevaehituskava (1903–1923). Läänemere idasopis olevat Venemaa pealinna Peterburi kaitses riigi suurim ja tähtsaim laevastik. Sõjas Jaapaniga aastatel 1904–1905 saadeti aga senine Vene Läänemere-laevastik suures osas Vaiksele ookeanile ning Tsushima merelahingus hävis Venemaa jaoks selle enamik laevu. See kaotus nõrgestas oluliselt pealinna kaitset, nüüd tuli Peterburi merekaitse kiiresti korraldada ümber.

Uus mereväe operatiivbaas otsustati 1908. aastal rajada Tallinna. Baas pidi 1923. aastaks mahutama 20 suurt ja 80 keskmist pealvee- ning 24 allveelaeva, lisaks veel abilaevu. Baasi süda oli riigi uus kõikide sõjalaevaklasside avariiremonditehas ja -sadam, mis pidi hakkama paiknema Tükipealse ja Hundipea poolsaare vahel. Sadamasse kavandati umbes 15 kuivdokki, ehitama hakati neist üheksat. Baasi lääneosa (Tükipealse poolsaar ja Väike Paljassaar) tuli süvendada ja täita, põhjatuulte ja -lainete vastu kavandati Tallinna lahele umbes 2,5 km pikkune muul.

Muuli alguses viidi 29. juunil (vkj)/ 12. juulil 1912 läbi uue mereväebaasi nurgakivi paneku tseremoonia. Kohal oli ka keiser Nikolai II, kes nimetas uue baasi Keiser Peeter Suure Sadamaks. Kava kärbiti olulisel määral 1912. aastal ning baasi ehituslikult terviklik kompleks jäigi loomata. Väinameres rajati uus baas Kuivastusse, väiksemaid sõjasadamaid oli Orjakul ja Mõntus, tagala- ja remondibaas oli Rohukülas.

Uue sõjalaevaehituskava täitmiseks rajati Tallinna 1912–1914 ka kolm uut erakapitalil (sh välismaisel) põhinevat laevatehast. Kaks tehast koos linnakutega ehitati kesklinnast eemale Kopli poolsaare vabadele maadele, kolmas ja väikseim Noblessneri (Peetri) allveelaevatehas rajati kokkusurutult kesklinnale lähemale uue mereväebaasi alale.

Kesklaskemoonaladu kavandati 1911 baasi alale, ohtlik lähedus sadamale sundis aga sellest plaanist loobuma. Eri paigus hakati 1914–1918 ehitama kokku umbes 12 suurt laskemoonaladu. Astangu paeklindi nõlva plaaniti algselt kuni 39 ladu ning osaliselt valmiski seal kuus U-kujulist tunnel-ladu, mida tänapäeval teatakse Astangu tunnelitena. Mitu pisut väiksemat laskemoonaladu rajati mitmele poole Tallinna ümbruses.

## **Peeter Suure Merekindlus**

Peterburi merekaitse peapositsioon otsustati 1909. aastal tuua Peterburi lähedalt ära ja rajada see Soome lahe kõige kitsamale kohale Tallinna ja Porkkala vahele. Ühtlasi liideti positsiooniga ka Tallinna mereväebaasi kaitse.

Projekteerimist alustati 1911. aastal, 30. aprillil (vkj)/ 13. mail 1913 sai peapositsioon nime Keiser Peeter Suure Merekindlus (PSM). Pidulik nurgakivipanek kavandati 30. juuliks (vkj)/ 12. augustiks 1914 (ennelõunal mererinde keskuses Naissaarel ja pärastlõunal mere- ja maarine ühendjuhtimiskeskuses Vitis), kuid 28. juulil 1914 alanud maailmasõja tõttu jäi see ära. Kui aga sügisel 1915 külastas (viimast korda) Tallinna keiser Nikolai II, siis viidi tagasihoidlik nurgakivitalitus läbi tõenäoliselt Alliku naabergrupis Pääskülas (tänapäevase Tallinna Nõmme linnaosa Laagri või Pääsküla asumid) 28. oktoobril (vkj)/ 10. novembril 1915.

Soome laht tõkestati miinidega. Uue mereväebaasi ja miiniväljade kaitseks kavandati rannikusuurtükipatareisid, millest suurimad olid 14-tolliste (356 mm) suurtükkidega patareisid Mäkiluoto, Naissaarel ja Suurupis. Uue nähtuse – õhuohu – vastu rajati õhutõrjepatareisid, Lasnamäele rajati sõjaväelennuväli.

Naissaar oli PSM-i keskus. Põhjas oli positsioon Porkkala ümbruses ja Mäkiluoto saarel. Sealt läände kuni Hanko poolsaareni oli skääristiku kaitseks suurtükipatareidega tiibpositsioon. Eelpositsioon paiknes Tahkuna–Lehtma–Dirhami–Hanko joonel ning sulges Soome lahe. Eelpositsiooni põhjatiival oli Turu–Ahvenamaa positsioon, lõunatiiba kattis Väinamere positsioon Hiiu-, Muhu- ja Saaremaal ning Lääne-Eesti mandril. Sõrve poolsaarel ja Kura kurgus paiknev positsioon kaitses mereteed Liivi lahte, Riiga ja Väinamerre.

Tallinna ümber ja ka saartele rajati kitsarööpmelisi (750 mm) sõjaväeraudteid. See moodustas võrgustiku, kokku umbes 250 km. Rajati ka paest ja lõhutud põllukividest kindlusmaanteid. Neid rajati ka Vormsile, Hiiumaale, Saaremaale ja Muhusse ja Läänemaale, samuti Soome aladele.

Kogu Peterburi merekaitse ehituslik ja sõjaline kompleks jäi lõpetamata, palju ehitisi rikkusid ja õhkisid Vene väed ise aastatel 1917–1918 taganedes Saksa vägede eest. Sellele vaatamata oli tegu arvestatava jõuga ning Saksa väed tegid enne 1917. aastat Peterburi merekaitsesse ainult ühe tõsise sissetungikatse.

## Tallinna maarinne

Ümber Tallinna ehitati alates 1913. aastast mereväebaasi kaitseks PSM-i maaväe eri kindlusvööndeid. Need olid küll erineva sügavusega liinid (keskmine sügavus umbes 5 km), kuid arvestuslikult oli vööndite keskmine kaugus Tallinna uuest mereväebaasist umbes 20 km. See vöönd sai nime Tallinna maarinne (vene k-s *suhoputnyj front*).

Maarinne jagunes kolmeks sektoriks, tinglikult lääne-, lõuna- ja idaosaks. Rinde põhiosa moodustasid jalaväe ja suurtükiväe positsioonid. Jalaväelastele oli maarinde välimistes servades kaeviku- ja laskepesade positsioonid, mille eri järke ühendasid siksakilised ühenduskraavid.

Põhilise osa maarindel veel tänagi nähtavast moodustavad betoonist meeskonnavarjendid. Algselt oleks need valmides pinnasega täidetud tagasi ja moondatud ning maastikul muutunud praktiliselt nähtamatuks, eriti läheneva vaenlase poolt vaadatuna. Varjendid jagunevad tinglikult väike- (jao- ja poolrühmavarjendid), kesk- (rühmavarjendeid) ja suurvarjenditeks (poolroodu- ja rooduvarjendid).

Varjenditest tagapool paiknesid keskmise ja suure kaliibriga suurtükkide patareid. Lisaks patareide laskemoonaladudele oli mitmel pool rajatud ka suurematele üksustele ja positsioonidele mõeldud laskemoonaladusid.

Mitmel pool rajati veel lisaks suuri veega täidetud tõkestuskraave, aga ühendusepidamiseks ka kindlusmaanteid ja -raudteid, viimaste jaoks oli mitmel pool ka raudteejaamu ühes vajalike ehitistega. Rahuajal elasid meeskonnad peamiselt maarinde tagalas paiknevates kasarmulinnakutes.

Suurtükiväelaste keskasula paiknes Tallinna linna serval Tondil (tänapäeval on ala tuntud Tondi kasarmutena). Maarinde suurtükivägi koosnes ühest diviisist ja jagunes kolmeks polguks, vastavalt maarinde sektoritele/ osadele.

Organisatoorselt ja ka ehituslikult olid maarinde kõige tunnusomasemad osad 12 kindlustatud gruppi (vene k-s *ukreplënnaja grupp*), läänest itta – nr 1 Vitis ja nr 12 Iru. Neis ei olnud üldiselt enam ehituslikke tervikforte, vaid grupp koosnes mitmest lünetist, mis olid suutelised toetama üksteist tulega ja maa-aaluseid tunneleid pidi ka elavjõu ja laskemoonaga. Nt Iru 12. grupis oli kuus lünetit ja umbes 2,5 km maa-aluseid tunneleid. Gruppide vahel ja ümbruses oli ka muid kindlustisi – väiksemaid tervikforte ja rohkem välikindlustiste iseloomuga kaitsepositsioone.

## **Maarinde lääneosa 4. ja 5. kindlustatud grupp**

Rinde lääneosa lõpetuses vastu lõunaosa paiknes kooslus, mille kahte kindlustatud gruppi (4. ehk Väana-Posti grupp ja 5. ehk Alliku grupp) saab vaadelda nii koos kui ka eraldi. Tegu on teatud mõttes saarega, mida Tallinna poolt (maarinde tagala poolt) piirab Väana jõe org, Keila poolt (rinde esipoolelt) aga Pihuoja org.

Saare lääneosas (Pagavere mäel) paiknes 4. grupp, kaguosas (Lehmja mäel) aga 5. grupp. Algse 1913. aasta projekti järgi paiknes maarinde selle osa põhijõud Väana-Postis ja 5. grupp hoopis Väana jõe paremal kaldal Harku mäel. Allikul oli ainult üks pisem tervikfort.

Maarinde Tallinna baasist eemalenihutamise tähtsustudes aga tehti Alliku fordist hoopis 5. kindlustatud grupi põhipositsioon, Harku mäele jäi ainult kasarmulinnak. Ka algselt Hüürus olnud mereväe raskest suurtükiositsioonist tehti laskemoonaladu, uued suurtükipatareid toodi rindele lähemale.

Kokku oli Väana-Posti 4. grupis seitse suurt betoonvarjendit ja kolm suurtükipatareid. Seal on ka varjenditevaheline tunnelisüsteem, tõenäoliselt oli sarnane süsteem kavandatud ka Allikule. Gruppidevahelise tunnelisüsteemi kavandamine pole aga siin kuigi tõenäoline.

Allikul aga kolm suurt betoonvarjendit ja kaks suurtükipatareid. Lisaks oli siin mitu hästiarendatud jalaväepositsiooni kaitse- ja ühenduskraavidega, väikevarjendite ning laskemoonaladude, kindlusmaanteede ja -raudteedega. Allikul paikneb ka kogu maarinde üks tõkestuse olemuselt huvitavamaid üksikehitisi – umbes 1,5 km pikkune tõkestuskraav.

Allikule tõi suurelt Tallinn–Keila maanteelt üle Püha küla kindlusmaantee. Harku jaamast pööras ära raudteeharu, mis üle Hüüru tuli Alliku jaama, tehes veel ringi ümber Pagavere mäe, kus teisel pool mäge oli Peetrimõisa raudteejaam. Teine haru läks kagu poole Lehmja peale, kus oli Lehmja raudteejaam ja pidi tõenäoliselt jõudma välja Saue laiarööpmelisele raudteejaama.

Alliku 5. grupp on praegu teadaolevalt küllaltki väike, kuid tõenäoliselt oli kavas selle laiendamine lõuna poole Lehmja küla alale.

## **Alliku 5. kindlustatud grupp ja selle suurvarjend**

Alliku suurvarjendi projekti pole teada. Kuna maarinde kasutati palju tüüprojekte väikeste mugandustega, on ka Alliku varjendi tundmaõppimisel lähtunud tüüprojektist. Arvatavasti 1917. aastal ehitamisega alustatud varjend oli mõeldud ühe roodu (Eesti mõistes kompaniisuuruse üksuse) majutamiseks ning oli arvatavasti umbes 100..150 kohaline.

Ehitist ei jõudnud valmida, veebruaris 1918 taganesid venelased ka Allikult. Kindlasti jäi tegemata betoonehitise tagasitüüpide (eest ja külgedelt poleks valminud ehitist tohtinud olla näha). Kas sisetöödega jõuti valmis, pole teada, sest üldiselt pole sellistes varjendites säilinud tehnoõrke (elektri-, kütte- ja ventilatsioonipaigaldist). Ka pole teateid toimivate drenaažisüsteemide kohta, sest mitu varjendit on tänaseks vee all, ka Alliku varjend. Kas need jäid rajamata või rüüstati need hiljem kohalike elanike poolt, pole teada.

Saksa 1918. aasta okupatsioonivõime varjend ei huvitanud, samuti Eesti Vabariigi sõjaväelasi. 1930. aastate lõpul inventeeriti ka Alliku varjendit, kuid kuna see oli veel all, siis piirduti ainult veepealse osa kirjeldamisega. Ka NSV Liidu sõjaväevõime ei huvitanud Alliku varjendit 1940. aastal ega ka Saksa vägedele vastupanuks valmistumisel suvel 1941.

Siinkirjutaja tegeles aastatel 2007–2010 Harku vallale PSM kindlustistele revitaliseerimiskava koostades ka Allikuga varjendiga, kuid kuna peatähelepanu oli tollal Humala kindlustatud grupil, jäi Alliku tahaplaanile. 2008. aastal võttis Muinsuskaitseamet varjendi ajutise kaitse alla, kuid poole aasta pärast kaitsest loobuti. Arvele võeti varjend Muinsuskaitseametis 2009. aastal ja on seda ka siiani, ehkki amet reaalselt pole varjendi kohta ilmutanud mingit huvi. Nii ongi Alliku varjend kogu Tallinna maarinde ainuke suurvarjend, mis pole kultuurimälestisena kaitse all.

Arhitekt Grete Soosalu käsitles oma 2010. aastal Eesti Kunstiakadeemias kaitstud magistritöös pisut ka Alliku gruppi. 2016. aastal sai varjendi kinnistute omanikuks kinnisvaraärimees Konstantin Ivanišvili, kes algul kavandas varjendi kasutuselevõttu, kaotas aga varsti huvi Alliku varjendi arendamise vastu ning varjend jäi taas aastateks vee alla ja metsa kasvama.

Alates 2022. aastast on aga varjendi kinnistute uus omanik alustanud toiminguid varjendi uuele elule äratamiseks. Seni pole Alliku suurvarjendis teadaolevalt vee all seeski käidud, nüüd on lootus nii uute uuringute, tõenäoliselt haruldaselt paljusäilinud ehitiseosade eksponeerimise kui ka vana ehitise uue ja väärrika eluetapi teostumisele.

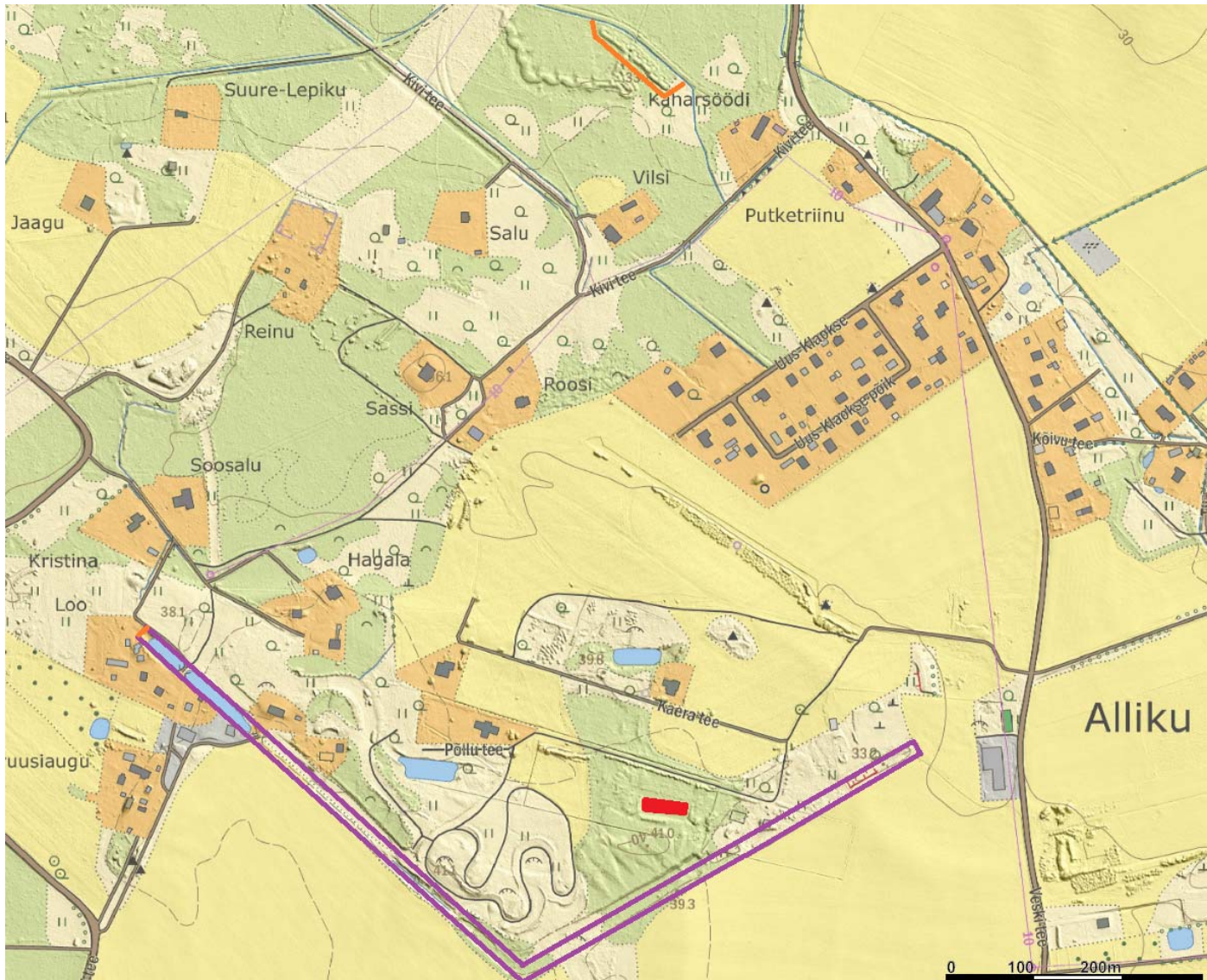
## Pildijuht

1. Peterburi merekaitse. Punane ja kollane on Peeter Suure Merekindlus, sinine on Viapori (Helsingi) kindlus ning violetne on Viiburi ja Kroonlinna kindlus.  
Alus: John Lagerstedt, 2016. Teostus: Robert Treufeldt, 2016.
2. Peeter Suure Merekindluse mere- ja lõunapositsiooni mererinde helgijaamad ja rannikupatareid ning maarinde kindlustatud grupid ja fordid.  
1913. Venemaa Riiklik Mereväearhiiv.
3. Detail maarindelt. Vääna-Postil on 4. kindlustatud grupp ja Harku linnaku alal on 5. kindlustatud grupp. Alliku positsiooni kohal on vaid üks väiksem fort.  
1913. Venemaa Riiklik Mereväearhiiv.
4. Detail maarindelt. Vääna-Posti 4. grupp ja Alliku 5. grupp on omavahel ühendatud välikaitseliiniga.  
Suvi 1916. Venemaa Riiklik Mereväearhiiv. Teostus: Maksim Truts, 2014.
5. Koos jalaväe kaitsepositsioonidega olid Vääna-Posti 4. grupp ja Alliku 5. grupp maa-alalt sarnase suurusega. Hästi on näha grupivaheline soo-ala, samuti itta jääv soo-ala 5. grupi ja Pääsküla 6. grupi lääneosa vahel.  
Mai 1917. Venemaa Riiklik Mereväearhiiv.
6. Vääna-Posti 4. grupi ja Alliku 5. grupi maa-ala nii, nagu Vene riik plaanis neid osta omanikelt välja. Gruppidest põhja pool on Harku kasarmulinnaku maa-ala.  
1938. Eesti Rahvusarhiiv.
7. Vääna-Posti 4. kindlustatud grupp ja Alliku 5. kindlustatud grupp. Raud- ja maanteed, suurtükipatareid, laskemoonalaod, jalaväe kaitsepositsioonid, suur- ja väikevarjendid.  
Maksim Truts, 2018.
8. Peeter Suure Merekindluse maarinde suurtükipatareid. Alliku 5. grupi alal on säilinud 22. ja 25. patarei, 26. patarei on tänaseks hävinenud.  
Venemaa Riiklik Mereväearhiiv.



9. Peeter Suure Merekindluse raudtee Tallinnas ja selle ümbruses.  
Maksim Truts 2016.
10. Peeter Suure Merekindluse raudteeharu Harku jaamast Hüürule, Vääna-Posti, Allikule ja Lehmjasse.  
Maksim Truts 2016.
11. Alliku suurvarjendi plaan ja tagantvaade. Alusena on kasutatud tüüpprojekti.  
Alus: Eesti Rahvusarhiiv.  
Teostus: Maksim Truts 2008; Robert Treufeldt, 2022.
12. Alliku suurvarjendi inventeerimisjoonis. Kuna varjend oli tollal vett täis, siis sisse ei mindud.  
1938. Eesti Rahvusarhiiv.
13. Rae 10. kindlustatud grupi suurvarjendi põiklõige. Sarnased rööpkoridorid on ka Alliku suurvarjendis.  
1938. Eesti Rahvusarhiiv.
14. Vaade Alliku suurvarjendi paremale taganurgale.  
Foto: Robert Treufeldt, 6. juuni 2009.
15. Vaade Alliku suurvarjendi paremale tagaküljele.  
Foto: Robert Treufeldt, 6. juuni 2009.
16. Peeter Suure Merekindluse olulisemad ehitised kõrguskaardil. Linnukesed on mererinde rannikupatareid. Ringid on maarinde kindlustatud grupid, fordid ja suuremad välipositsioonid. Alliku grupp on tähistatud punasega.  
Arhitekt Grete Soosalu, 2010.

## Lisa 1. Situatsiooniskeem



punane - suurvarjend

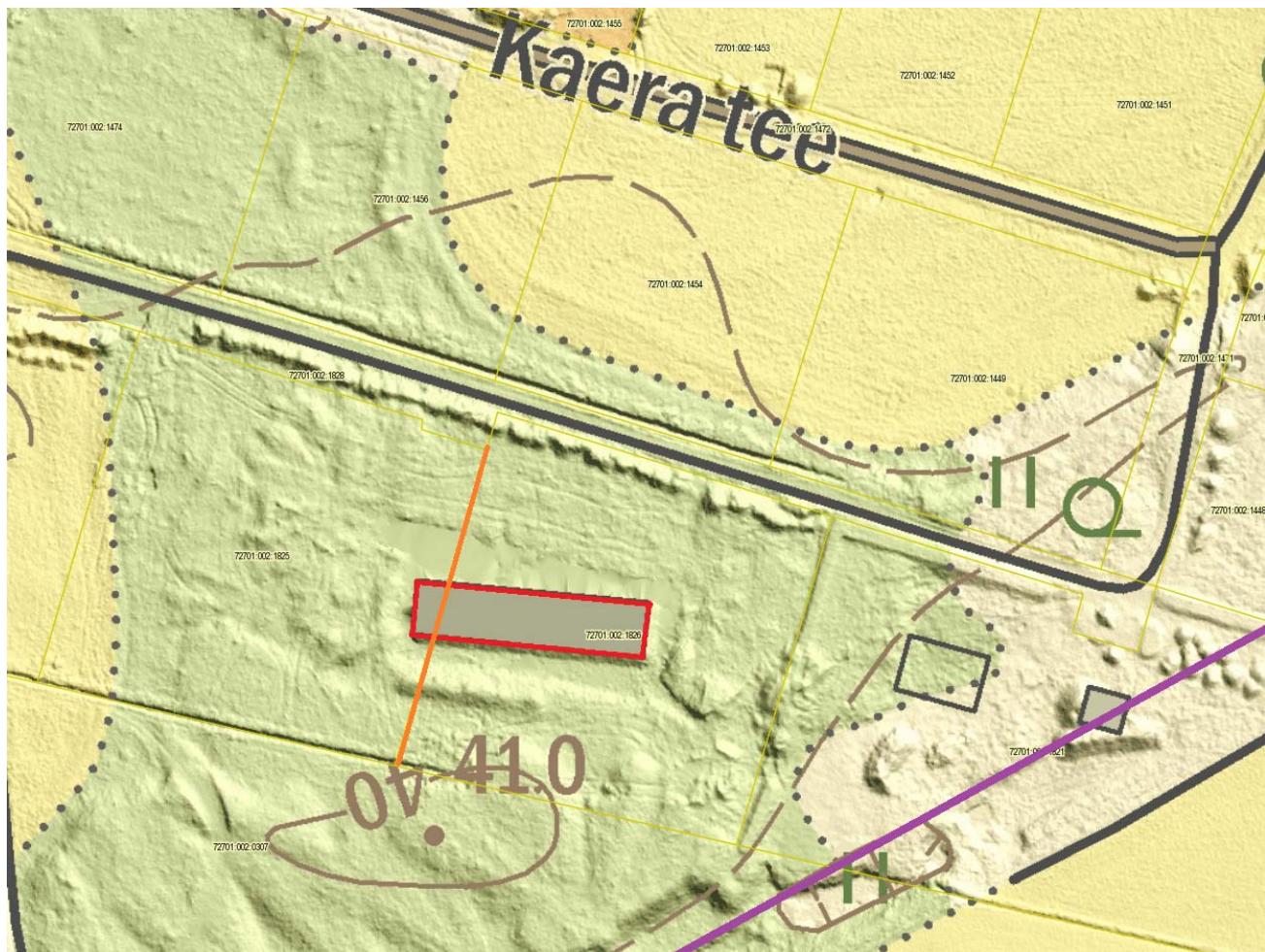
oranž - 25. suurtükipatarei

violetne - tõkestuskraav

Alus: Maa-amet, 27. aprill 2022

<b>Töö nr</b>	AV-01-22	<b>Joonis</b>	Situatsiooniskeem
<b>Leht</b>	1	<b>Tellija</b>	OÜ Vangelis Vara
<b>Lehti</b>	2	<b>Aadress</b>	Põllu tee 27 ja 29, Alliku küla, Saue vald, Harju maakond
<b>Mõõtkava</b>	---	<b>Teostaja</b>	R. Treufeldt OÜ Castellum





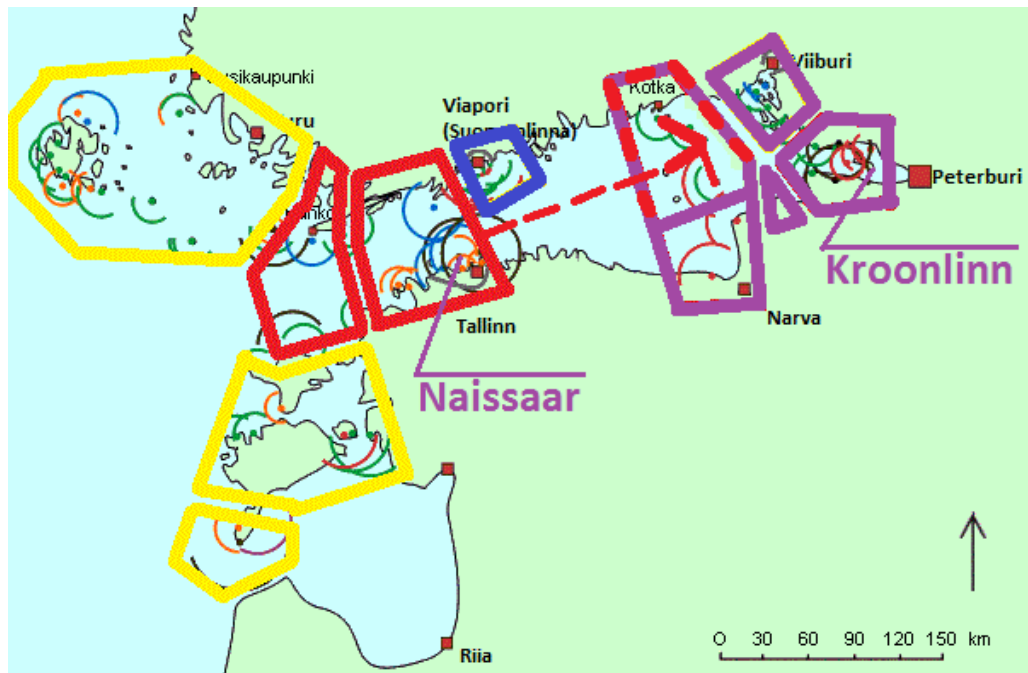
punane - suurvarjendi välisperimeeter

oranž - varjendid mõtteliselt tükeldav kinnistupiir Põllu tee 27 ja 29 vahel

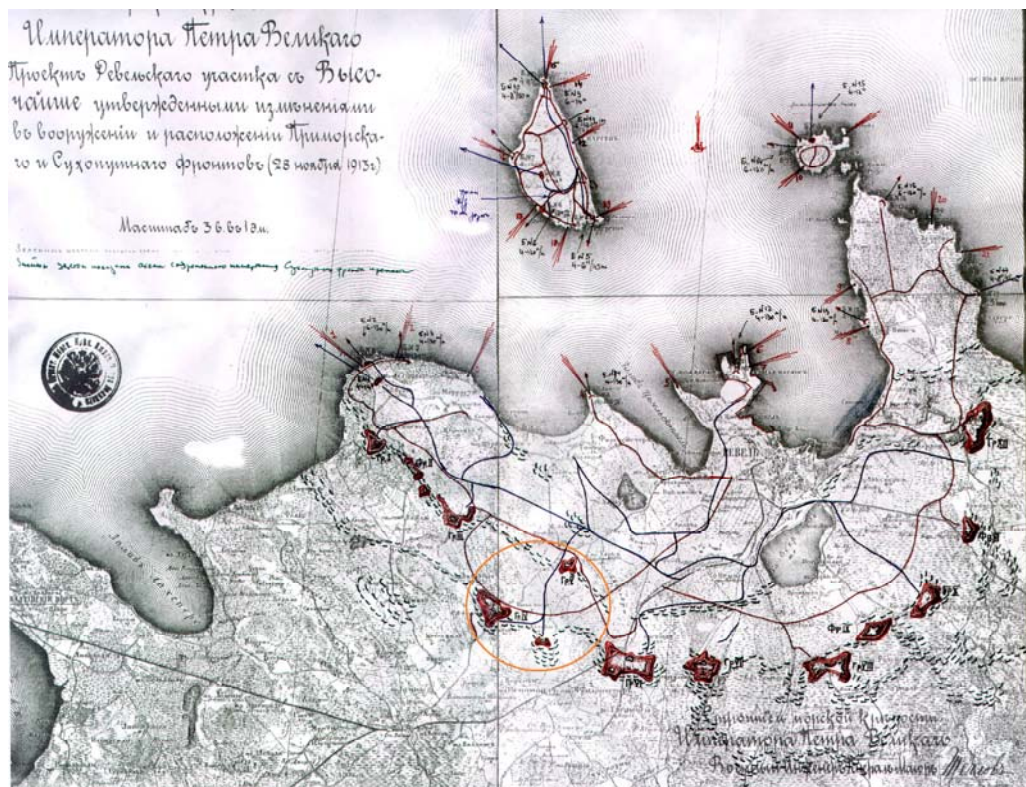
violetne - tõkestuskraavi vasak eskarp

Alus: Maa-amet, 27. aprill 2022

<b>Töö nr</b>	AV-01-22	<b>Joonis</b>	Asendiskeem
<b>Leht</b>	2	<b>Tellija</b>	OÜ Vangelis Vara
<b>Lehti</b>	2	<b>Aadress</b>	Põllu tee 27 ja 29, Alliku küla, Saue vald, Harju maakond
<b>Möötkava</b>	---	<b>Teostaja</b>	R. Treufeldt OÜ Castellum

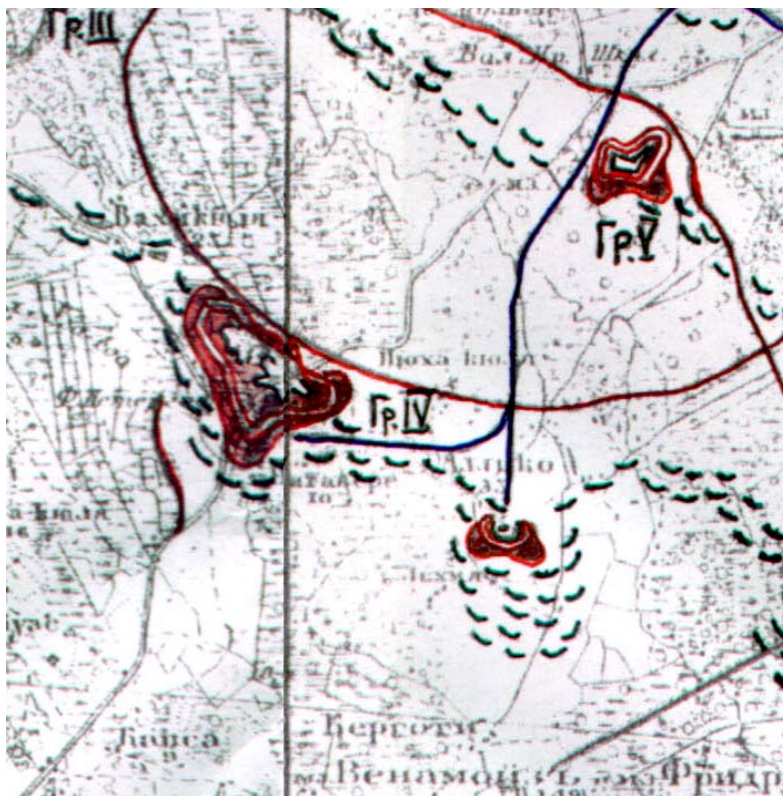


1. Peterburi merekaitse. Punane ja kollane on Peeter Suure Merekindlus, sinine on Viapori (Helsingi) kindlus ning violetne on Viiburi ja Kroonlinna kindlus.  
 Alus: John Lagerstedt, 2016. Teostus: Robert Treufeldt, 2016.

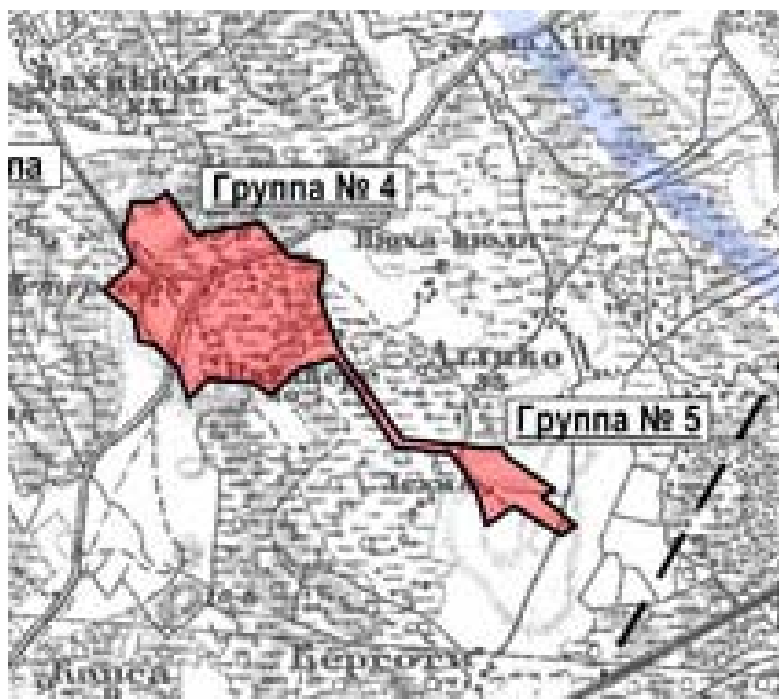


2. Peeter Suure Merekindluse mere- ja lõunaposisiooni mererinde helgi- jaamad ja rannikupatareid ning maarinde kindlustatud grupid ja fordid.  
 1913. Venemaa Riiklik Mereväearhiiv.

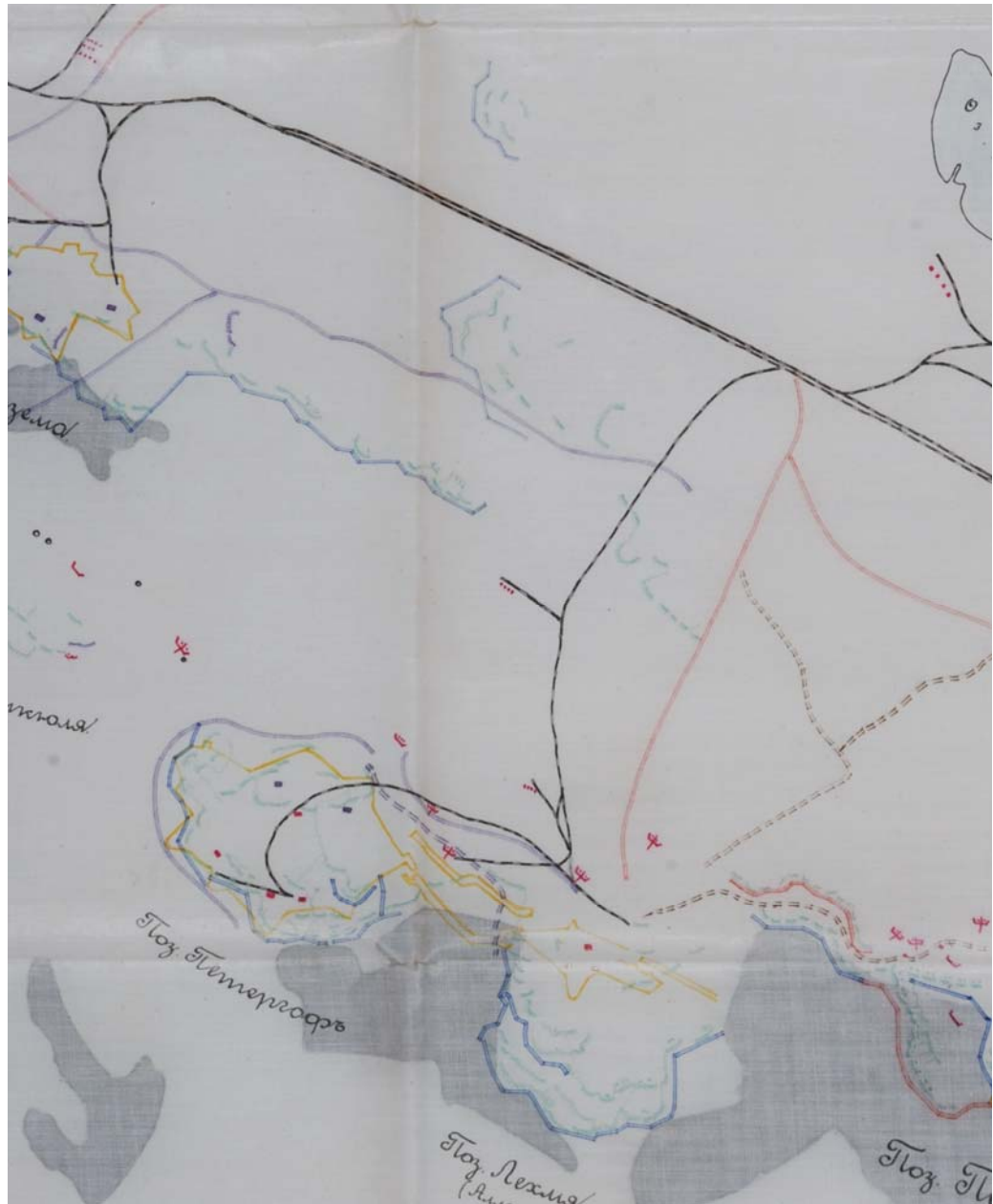




3. Detail maarindelt. Väana-Postil on 4. kindlustatud grupp ja Harku linnaku alal on 5. kindlustatud grupp. Alliku positsiooni kohal on vaid üks väiksem fort. 1913. Venemaa Riiklik Mereväearhiiv.

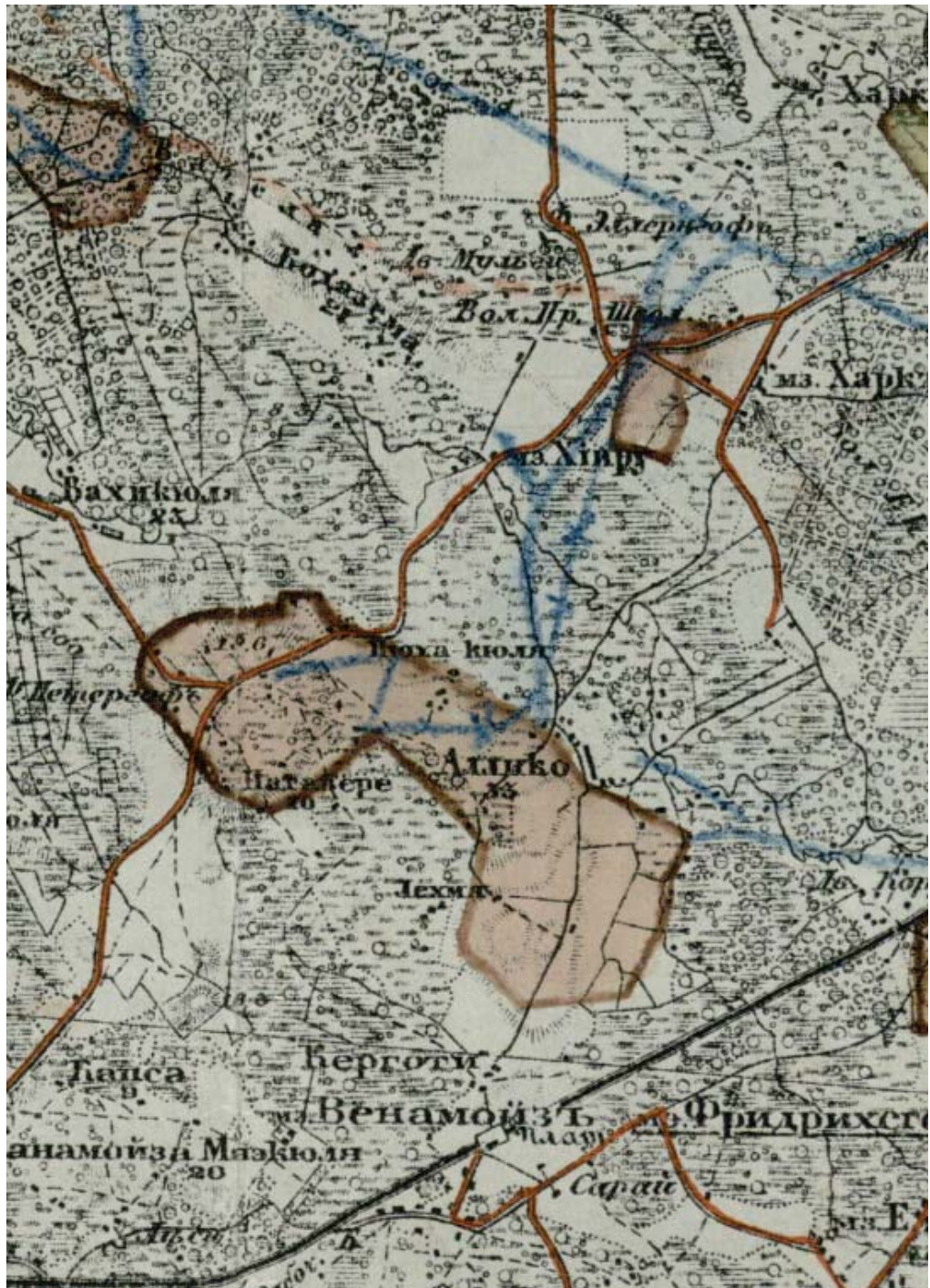


4. Detail maarindelt. Väana-Posti 4. grupp ja Alliku 5. grupp on omavahel ühendatud välikaitseliiniga. Suvi 1916. Venemaa Riiklik Mereväearhiiv. Teostus: Maksim Truts, 2014.

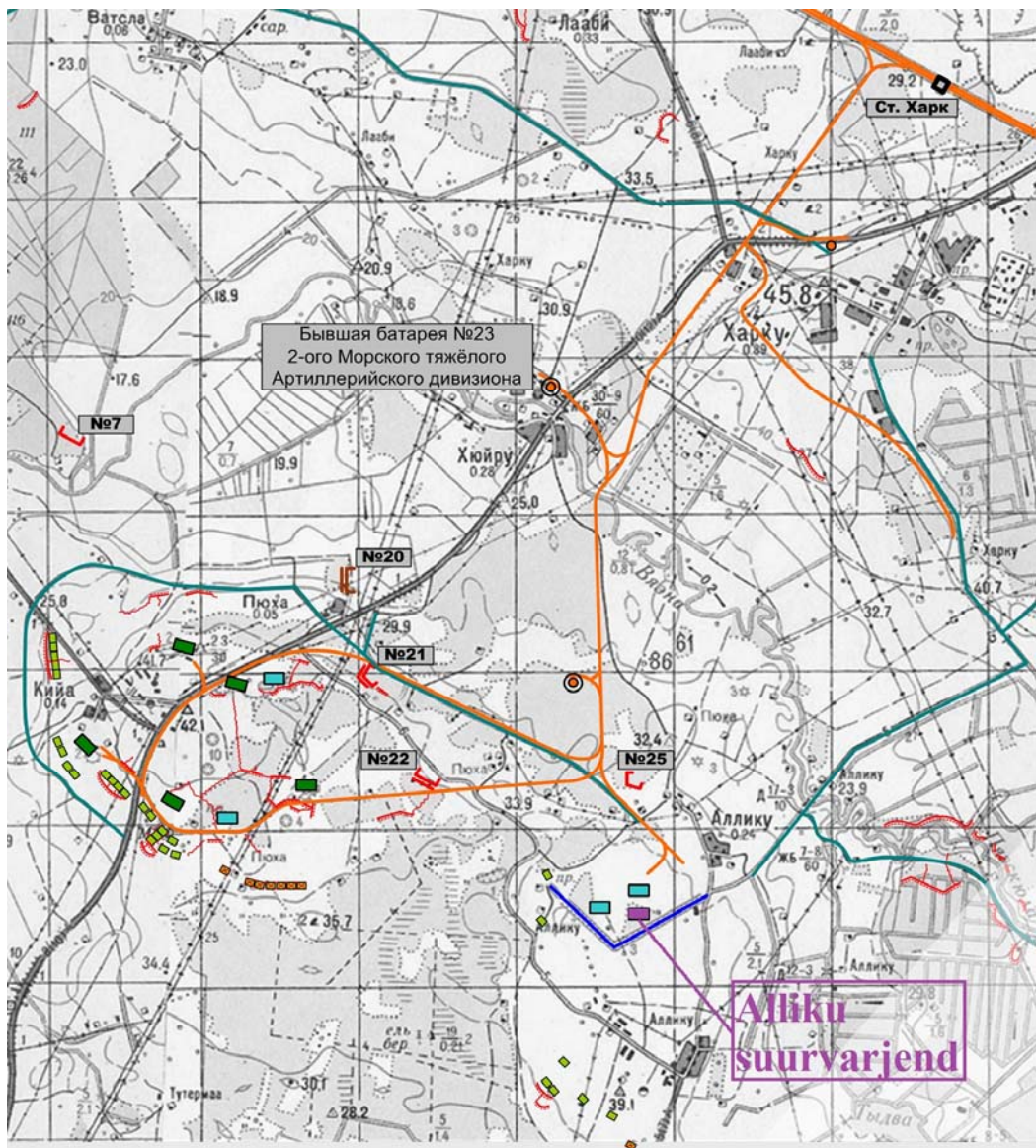


5. Koos jalaväe kaitsepositsioonidega olid Väana-Posti 4. grupp ja Alliku 5. grupp maa-alalt sarnase suurusega. Hästi on näha grupivaheline soo-ala, samuti itta jääv soo-ala 5. grupi ja Pääsküla 6. grupi lääneosa vahel. Mai 1917. Venemaa Riiklik Mereväearhiiv.



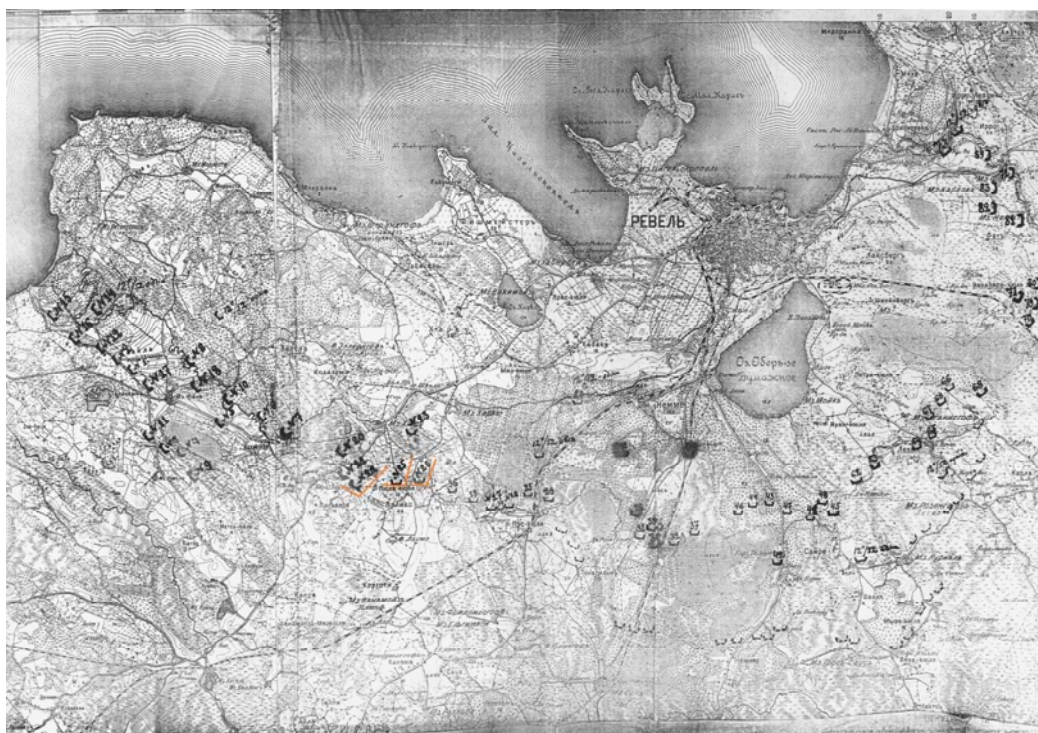


6. Vääna-Posti 4. grupi ja Alliku 5. grupi maa-ala nii, nagu Vene riik plaanis neid osta omanikelt välja. Gruppidest põhja pool on Harku kasarmulinnaku maa-ala. 1925. Eesti Rahvusarhiiv.



7. Vääna-Posti 4. kindlustatud grupp ja Alliku 5. kindlustatud grupp.  
Raud- ja maanteed, suurtükipatareid, laskemoonalaod,  
jalaväe kaitsepositsioonid, suur- ja väikevarjendid.  
Maksim Truts, 2018.





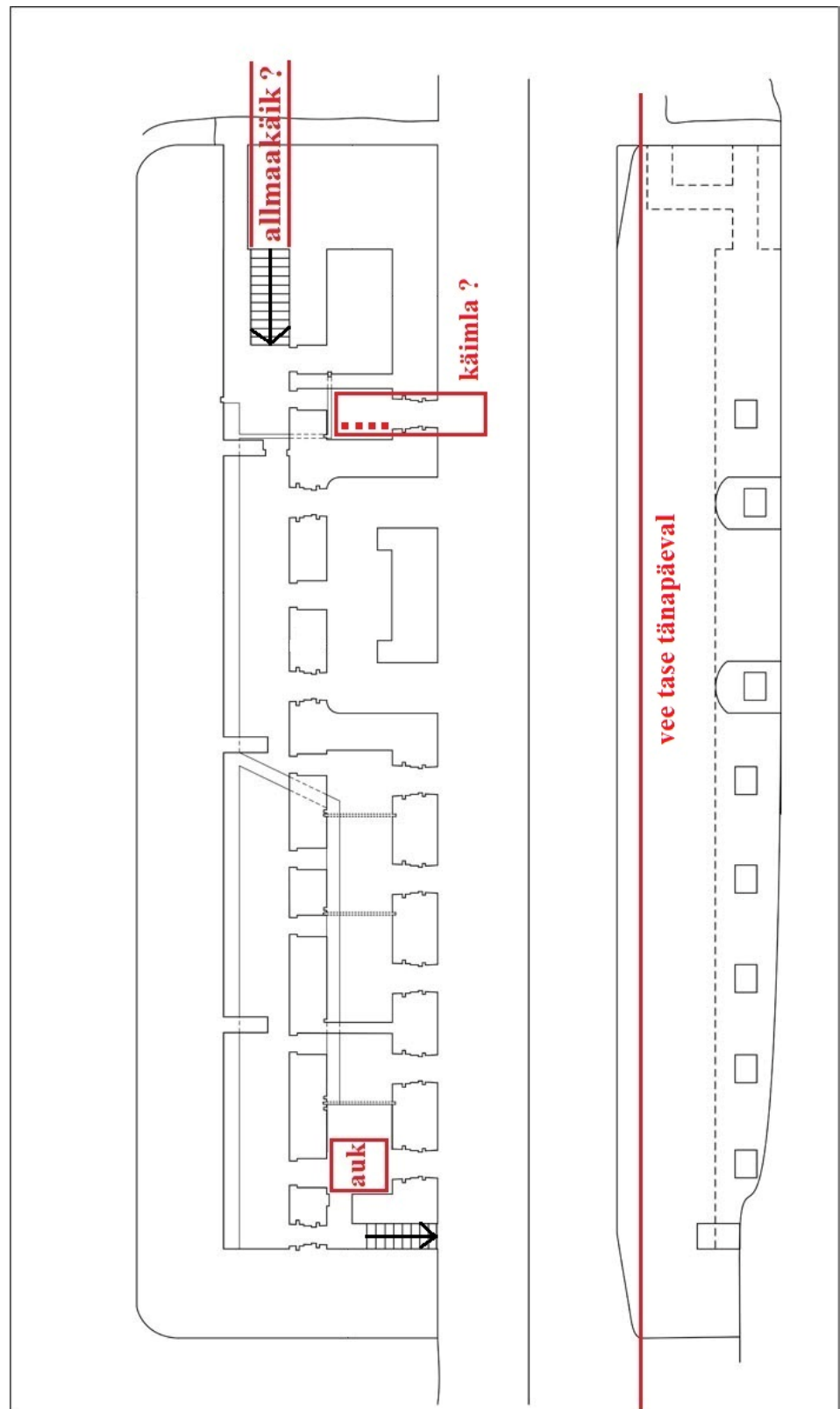
8. Peeter Suure Merekindluse maarinde suurtükipatareid. Alliku 5. grupi alal on säilinud 22. ja 25. patarei, 26. patarei on tänaseks hävinunud. Venemaa Riiklik Mereväearhiiv.



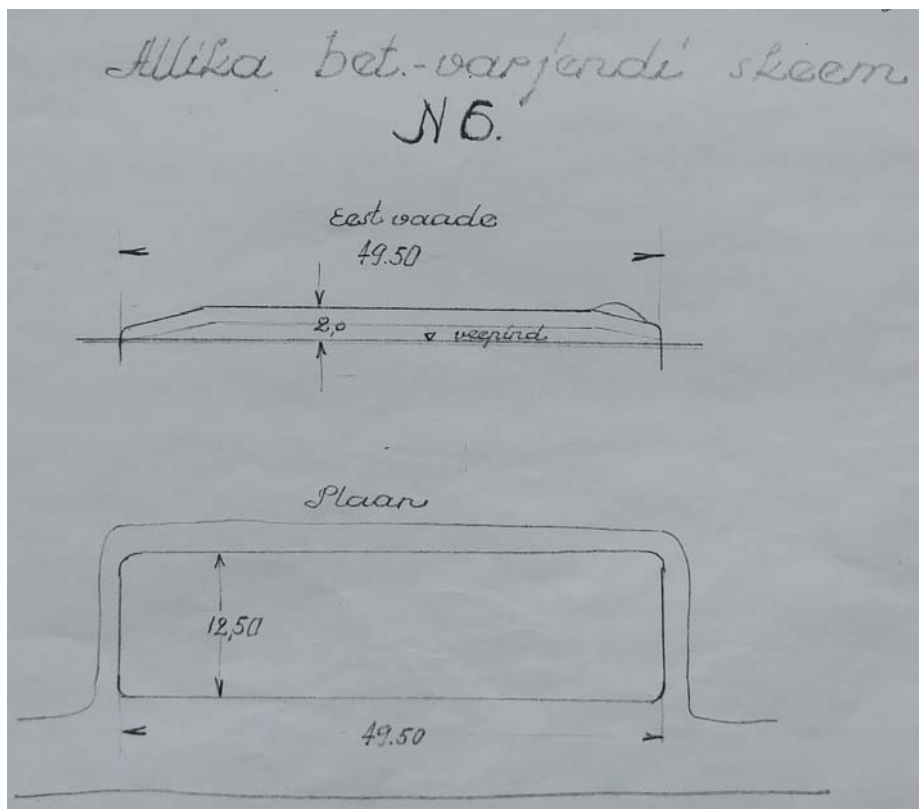
9. Peeter Suure Merekindluse raudtee Tallinnas ja selle ümbruses. Maksim Truts 2016.



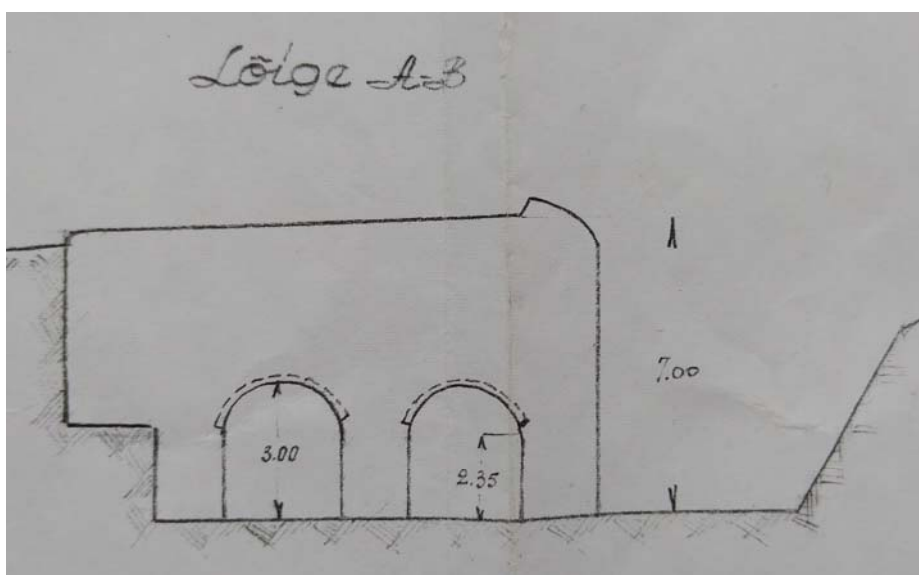
10. Peeter Suure Merekindluse raudteeharu Harku jaamast Hüürule, Väana-Posti, Allikule ja Lehmjasse. Maksim Truts 2016.



11. Alliku suurvarjendi plaan ja tagantvaade. Alusena on kasutatud tüüpprojekt. Alus: Eesti Rahvusarhiiv. Teostus: Maksim Truts 2008; Robert Treufeldt, 2022.



12. Alliku suurvarjendi inventeerimisjoonis.  
Kuna varjend oli tollal vett täis, siis sisse ei mindud.  
1938. Eesti Rahvusarhiiv.



13. Rae 10. kindlustatud grupi suurvarjendi põiklõige.  
Sarnased rööpkoridorid on ka Alliku suurvarjendis.  
1938. Eesti Rahvusarhiiv.

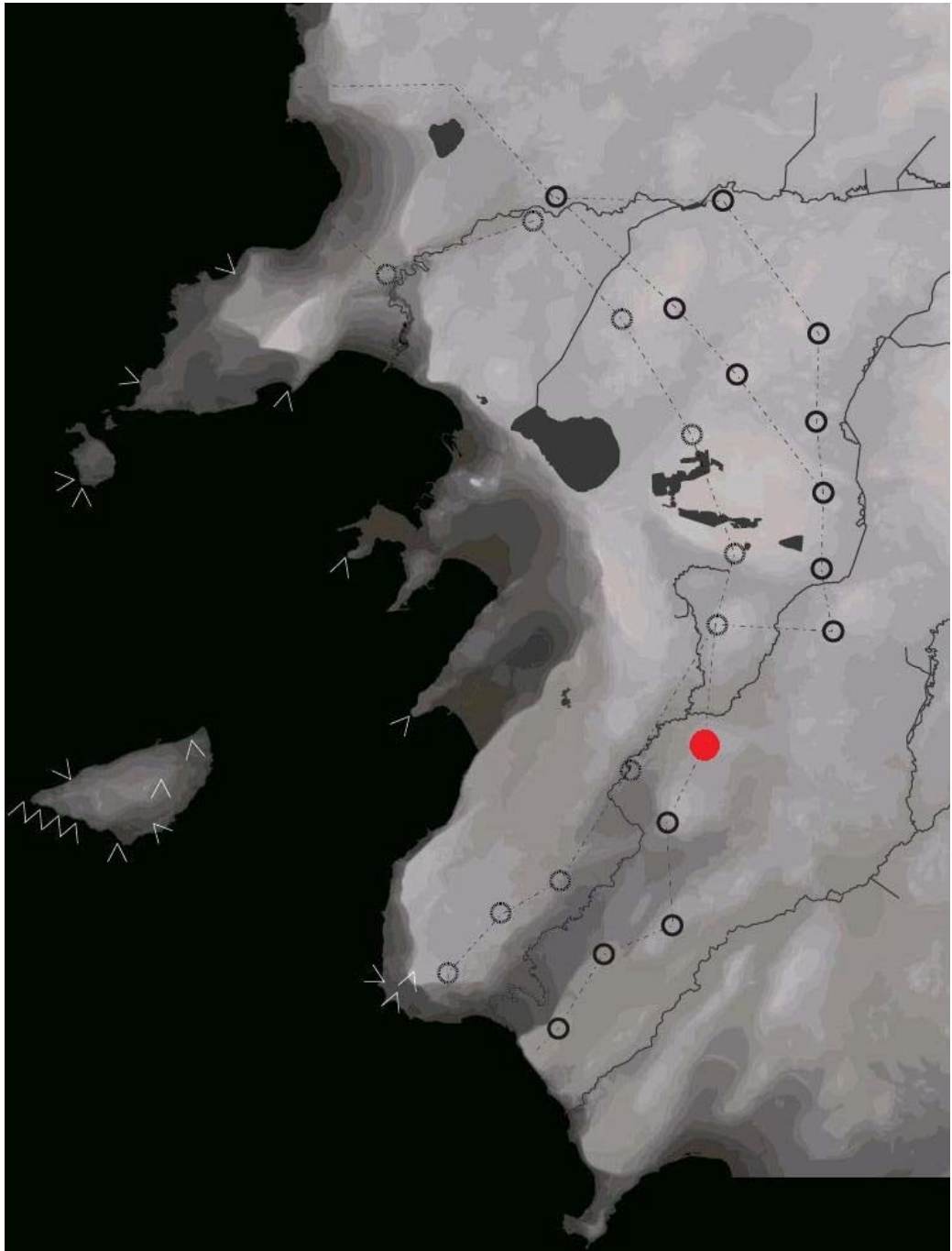




14. Vaade Alliku suurvarjendi paremale taganurgale.  
Foto: Robert Treufeldt, 6. juuni 2009.



15. Vaade Alliku suurvarjendi paremale tagaküljele.  
Foto: Robert Treufeldt, 6. juuni 2009.



16. Peeter Suure Merekindluse olulisemad ehitised kõrguskaardil.  
Linnukesed on mererinde rannikupatareid.  
Ringid on maarinde kindlustatud grupid, fordid ja suuremad välipositsioonid.  
Alliku grupp on tähistatud punasega.  
Arhitekt Grete Soosalu, 2010.